



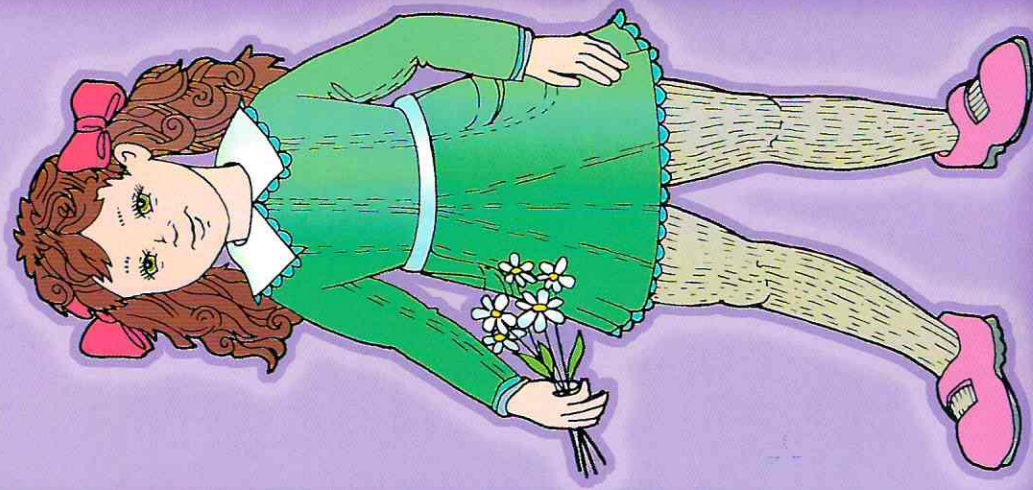
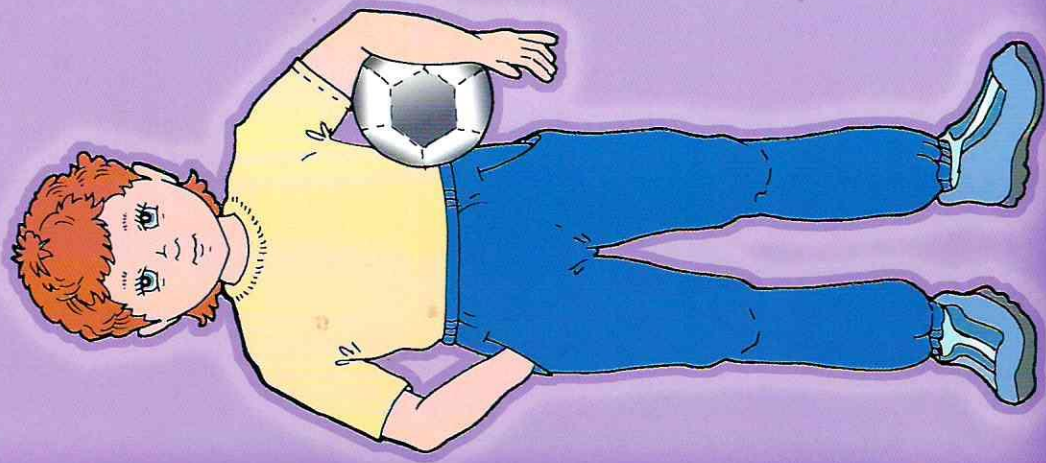
ПЕДАГОГИЧЕСКАЯ ДИАГНОСТИКА

ИНДИВИДУАЛЬНОГО
РАЗВИТИЯ РЕБЕНКА

5 — 6 ЛЕТ
В ГРУППЕ
ДЕТСКОГО САДА



ДЕТСТВО-ПРЕСС



Педагогическая диагностика
индивидуального развития ребенка 5—6 лет
в группе детского сада
на 20__ / __ учебный год

Группа _____ старшая № _____

Воспитатели:

1. _____
2. _____

ББК 74.3
П24

Автор-составитель:

Верещагина Нагалья Валентиновна, кандидат психологических наук, практикующий педагог-психолог и учитель-дефектолог с детьми дошкольного возраста.

П24 Педагогическая диагностика индивидуального развития ребенка 5—6 лет в группе детского сада. — СПб. : ООО «ИЗДАТЕЛЬСТВО «ДЕТСТВО-ПРЕСС», 2018. — 16 с.

ISBN 978-5-906750-24-2

Пособие содержит структурированный в таблицы диагностический материал, направленный на оценку качества педагогического процесса в старшей группе дошкольной образовательной организации любой направленности (общеразвивающей, компенсирующей, комбинированной). Предлагаемые параметры оценки для данного возраста общеприняты в психолого-педагогических исследованиях и подвсргаются статистической обработке. Заполненные таблицы позволяют сделать качественный и количественный анализ развития конкретного ребенка и определить общегрупповую тенденцию развития детей 5—6 лет, что регламентировано п. 3.2.2 ФГОС ДО (Федеральный государственный образовательный стандарт дошкольного образования, приказ Министерства образования и науки № 1155 от 17 октября 2013 года).

Пособие адресовано заведующим, методистам и педагогам дошкольных образовательных учреждений общеразвивающей и компенсирующей направленности. Может быть интересно родителям, воспитывающих ребенка 5—6 лет, а также студентам психолого-педагогических специальностей.

© Н. В. Верещагина, 2014
© ООО «ИЗДАТЕЛЬСТВО «ДЕТСТВО-ПРЕСС»,
оформление, 2014

ISBN 978-5-906750-24-2

Предлагаемое пособие разработано с целью оптимизации образовательного процесса в любом учреждении, работающем с группой детей 5—6 лет, вне зависимости от приоритетов разработанной программы обучения и воспитания (основной образовательной или адаптированной) и контингента детей (с нормативными вариантами развития и/или с ограниченными возможностями развития). Это достигается путем использования общепринятых критериев развития детей данного возраста и уровнем подходом к оценке достижений ребенка по принципу: чем ниже балл/уровень, тем больше проблем в развитии ребенка или организации педагогического процесса в группе детей. Система педагогической диагностики (мониторинга) содержит 5 образовательных областей, соответствующих Федеральному государственному образовательному стандарту дошкольного образования, приказ Министерства образования и науки № 1155 от 17 октября 2013 года: «Социально-коммуникативное развитие», «Познавательное развитие», «Речевое развитие», «Художественно-эстетическое развитие», «Физическое развитие», что позволяет комплексно оценить качество образовательной деятельности в группе общеобразовательной, компенсирующей, комбинированной направленности и при необходимости индивидуализировать его для достижения достаточного уровня освоения каждым ребенком содержания образовательной программы учреждения.

Оценка педагогического процесса связана с уровнем овладения каждым ребенком необходимыми навыками и умениями по образовательным областям:

низкий уровень (1 балл) — ребенок не может выполнить все параметры оценки, помощь взрослого не принимает;

низко-средний уровень (2 балла) — ребенок с помощью взрослого выполняет некоторые параметры оценки;

средний уровень (3 балла) — ребенок выполняет все параметры оценки с частичной помощью взрослого;

средне-высокий уровень (4 балла) — ребенок выполняет самостоятельно и с частичной помощью взрослого все параметры оценки;

высокий уровень (5 баллов) — ребенок выполняет все параметры оценки самостоятельно.

Таблицы педагогической диагностики заполняются дважды в год, если другое не предусмотрено в образовательной организации, — в начале и конце учебного года (лучше использовать ручки разных цветов), для проведения сравнительного анализа. Технологича работы с таблицами проста и включает 2 этапа.

Этап 1. Напротив фамилии и имени каждого ребенка проставляются цифры (баллы, уровни) в каждой ячейке указанного параметра, по которым затем считается итоговый показатель по каждому ребенку (среднее значение = все цифры сложить (по строке) и разделить на количество параметров, округлять до десятых долей). Этот показатель необходим для написания характеристики на конкретного ребенка и про-

ведения индивидуального учета промежуточных результатов освоения общеобразовательной/адаптированной программы, т.к. отражает, насколько качественно ребенок усвоил данную образовательную область.

Этап 2. Когда все дети прошли диагностику, тогда подсчитывается итоговый показатель по группе (среднее значение = все цифры сложить (по столбцу) и разделить на количество параметров, округлять до десятых долей). Этот показатель необходим для описания общегрупповых тенденций (в группах компенсирующей и комбинированной направленности — для подготовки к групповому медико-психолого-педагогическому совещанию/консилиуму), а также для ведения учета общегрупповых промежуточных результатов освоения общеобразовательной/адаптированной программы, т.к. отражает качество образования в группе по данной образовательной области (правый нижний угол).

Этап 3. Получив средние значения по параметрам развития ребенка (по строке), по параметрам оценки образовательной области (по столбцу), по общему результату по образовательной области (правый нижний угол) или качеству образования в группе в целом (средние значения сложить по пяти образовательным областям и разделить на пять), следует соотносить их с интервалами нормативных значений. *(Указанные интервалы средних значений носят рекомендательный характер, так как получены с помощью применяемых в психолого-педагогических исследованиях психометрических процедур, и будут уточняться по мере поступления результатов педагогической диагностики (мониторинга) детей данного возраста.)*

Средние значения больше 3,8 указывают на нормативные варианты развития ребенка (оценка по строкам) / достаточный уровень реализации содержания образовательной / адаптированной программы ДОО (оценка по столбцам).

Средние значения в интервале от 2,3 до 3,7 можно считать показателями проблем в развитии ребенка социального и / или органического генеза (оценка по строкам), а также незначительные трудности организации педагогического процесса в группе (оценка по столбцам).

Средние значения менее 2,2 будут свидетельствовать о выраженном несоответствии развития ребенка возрасту (оценка по строкам), а также необходимости корректировки педагогического процесса в группе по данному параметру \ данной образовательной области (оценка по столбцам).

Наличие математической обработки результатов педагогической диагностики образовательного процесса оптимизирует хранение и сравнение результатов каждого ребенка и позволяет своевременно оптимизировать педагогический процесс в группе детей образовательной организации.

Таким образом, данный диагностический подход позволяет оценить не только индивидуальные особенности развития ребенка, но и определить успешность реализации педагогического процесса в группах разной направленности.

Образовательная область «Социально-коммуникативное развитие»

№ п/п	ФИО ребенка	Старается соблюдать правила поведения в общественных местах, в общении со взрослыми и сверстниками, в природе		Может дать оценку своим и чужим поступкам/действиям		Понимает и употребляет в своей речи слова, обозначающие эмоциональное состояние, этические качества, эстетические характеристики		Понимает скрытые мотивы поступков героев литературных произведений, эмоционально откликается		Выполняет обязанности дежурного по столовой, уголку природы		Имеет предпочтение в игре, выборе видов труда и творчества		Проявляет интерес к местным играм со сверстниками, в том числе игры с правилами, сюжетно-ролевые игры; предлагает варианты развития сюжета, выполняет принятую роль		Итоговый показатель по каждому ребенку (среднее значение)	
		сентябрь	май	сентябрь	май	сентябрь	май	сентябрь	май	сентябрь	май	сентябрь	май	сентябрь	май	сентябрь	май
1																	
2																	
3																	
4																	
5																	
6																	
7																	
8																	
9																	
10																	
11																	
12																	
13																	
14																	
15																	
16																	
17																	
18																	
19																	
20																	
21																	
22																	
23																	
24																	
25																	
26																	
27																	
28																	
29																	
30																	
Итоговый показатель по группе (среднее значение)																	

Выводы (сентябрь) _____

Выводы (май) _____

Образовательная область «Познавательное развитие»

№ п/п	ФИО ребенка	Знает свои имя и фамилию, адрес проживания, имена и фамилии родителей, их профессии		Знает столицу России. Может назвать некоторые достопримечательности родного города/поселения		Знает о значении солнца, воздуха, воды для человека		Ориентируется в пространстве (на себе, на другом человеке, от предмета, на плоскости)		Называет виды транспорта, инструменты, бытовую технику. Определяет материал (бумага, дерево, металл, пластмасса)		Правильно пользуется количественными числительными до 10, уравнивает 2 группы предметов (+1 и -1)		Различает круг, квадрат, треугольник, прямоугольник, овал. Соотносит объемные и плоскостные фигуры		Выкладывает ряд предметов по длине, ширине, высоте, сравнивает на глаз, проверяет приложением и наложением		Ориентируется во времени (вчера — сегодня — завтра; сначала — потом). Называет времена года, части суток, дни недели		Итоговый показатель по каждому ребенку (среднее значение)		
		сентябрь	май	сентябрь	май	сентябрь	май	сентябрь	май	сентябрь	май	сентябрь	май	сентябрь	май	сентябрь	май	сентябрь	май			
1																						
2																						
3																						
4																						
5																						
6																						
7																						
8																						
9																						
10																						
11																						
12																						
13																						
14																						
15																						
16																						
17																						
18																						
19																						
20																						
21																						
22																						
23																						
24																						
25																						
26																						
27																						
28																						
29																						
30																						
	Итоговый показатель по группе (среднее значение)																					

Образовательная область «Речевое развитие»

№ п/п	ФИО ребенка	Имеет предпочтения в литературных произведениях, называет некоторых персонажей. Может выразительно, связно и последовательно рассказать небольшую сказку, может выучить небольшое стихотворение		Драматизирует небольшие сказки, читает по ролям стихотворение. Составляет по образцу рассказы по сюжетной картине, по серии картинок, относительно точно пересказывает литературные произведения		Определяет место звука в слове. Сравнивает слова по длине. Находит слова с заданным звуком		Поддерживает беседу, высказывает свою точку зрения, согласен/несогласен, использует все части речи. Подбирает к существительному прилагательные, умеет подбирать синонимы		Итоговый показатель по каждому ребенку (среднее значение)	
		сентябрь	май	сентябрь	май	сентябрь	май	сентябрь	май	сентябрь	май
1											
2											
3											
4											
5											
6											
7											
8											
9											
10											
11											
12											
13											
14											
15											
16											
17											
18											
19											
20											
21											
22											
23											
24											
25											
26											
27											
28											
29											
30											
	Итоговый показатель по группе (среднее значение)										

Выводы (сентябрь)

Выводы (май)

Образовательная область «Художественно-эстетическое развитие»

№ п/п	ФИО ребенка	Способен конструировать по собственному замыслу. Способен использовать простые схематические изображения для решения несложных задач, строить по схеме, решать лабиринтные задачи		Правильно держит ножницы, использует разнообразные приемы вырезания		Создает индивидуальные и коллективные рисунки, сюжетные композиции, декоративные композиции, используя разнообразные материалы и сюжеты создания, в т. ч. по мотивам народного прикладного творчества		Различает жанры муз. произведений, имеет предпочтения в слушании муз. произведений.		Может ритмично двигаться по характеру музыки, самостоятельно инспирирует содержание песен, хороводов, испытывает эмоциональное удовлетворение в кружении		Умеет выполнять танцевальные движения (поочередное выбрасывание ног в прыжке, выставление ноги на пятку в полуприседе, шаг с продвижением вперед и в кружении)		Играет на детских муз. инструментах несложные песни и мелодии; может петь в сопровождении муз. инструмента		Итоговый показатель по каждому ребенку (среднее значение)	
		сентябрь	май	сентябрь	май	сентябрь	май	сентябрь	май	сентябрь	май	сентябрь	май	сентябрь	май	сентябрь	май
1																	
2																	
3																	
4																	
5																	
6																	
7																	
8																	
9																	
10																	
11																	
12																	
13																	
14																	
15																	
16																	
17																	
18																	
19																	
20																	
21																	
22																	
23																	
24																	
25																	
26																	
27																	
28																	
29																	
30																	
	Итоговый показатель по группе (среднее значение)																

Выводы (сентябрь) _____

Выводы (май)

Образовательная область «Физическое развитие»

№ п/п	ФИО ребенка	Знает о важных и вредных факторах для здоровья, о значении для здоровья утренней гимнастики, закаливания, соблюдения режима дня		Соблюдает элементарные правила личной гигиены, самообслуживания, опрятности		Умеет быстро и аккуратно одеваться, себя и раздеваться, соблюдает порядок в шкафчике		Умеет лазать по гимнастической стенке, прыгать в длину с места, с разбега, в высоту с разбега, через скакалку		Умеет перестраиваться в колонну по трое, четверо, равняться, размыкаться, выполнять повороты в колонне		Умеет метать предметы правой и левой руками в вертикальную и горизонтальную цель, отбивает и ловит мяч		Итоговый показатель по каждому ребенку (среднее значение)	
		сентябрь	май	сентябрь	май	сентябрь	май	сентябрь	май	сентябрь	май	сентябрь	май	сентябрь	май
1															
2															
3															
4															
5															
6															
7															
8															
9															
10															
11															
12															
13															
14															
15															
16															
17															
18															
19															
20															
21															
22															
23															
24															
25															
26															
27															
28															
29															
30															
Итоговый показатель по группе (среднее значение)															

Рекомендации по описанию инструментария педагогической диагностики в старшей группе

Инструментарий педагогической диагностики представляет собой описание тех проблемных ситуаций, вопросов, поручений, ситуаций наблюдения, которые вы используете для определения уровня сформированности у ребенка того или иного параметра оценки. Следует отметить, что часто в период проведения педагогической диагностики данные ситуации, вопросы и поручения могут повторяться, с тем чтобы уточнить качество оцениваемого параметра. Это возможно, когда ребенок длительно отсутствовал в группе или когда имеются расхождения в оценке определенного параметра между педагогами, работающими с этой группой детей. Музыкальные и физкультурные руководители, педагоги дополнительного образования принимают участие в обсуждении достижений детей группы, но разрабатывают свои диагностические критерии в соответствии со своей должностной инструкцией и направленностью образовательной деятельности.

Важно отметить, что каждый параметр педагогической оценки может быть диагностирован несколькими методами, с тем чтобы достичь определенной точности. Также одна проблемная ситуация может быть направлена на оценку нескольких параметров, в том числе из разных образовательных областей.

Основные диагностические методы педагога образовательной организации:

- ✓ наблюдение;
- ✓ проблемная (диагностическая) ситуация;
- ✓ беседа.

Формы проведения педагогической диагностики:

- ✓ индивидуальная;
- ✓ подгрупповая;
- ✓ групповая.

Обратите внимание, что диагностируемые параметры могут быть расширены/сокращены в соответствии с потребностями конкретного учреждения, поэтому описание инструментария педагогической диагностики в разных образовательных организациях будет различным. Это объясняется разным наполнением развивающей среды учреждений, разным контингентом воспитанников, разными приоритетными направлениями образовательной деятельности конкретной организации.

Примеры описания инструментария по образовательным областям

Образовательная область «Социально-коммуникативное развитие»

1. Стараются соблюдать правила поведения в общественных местах, в общении со взрослыми и сверстниками, в природе.

Методы: наблюдение в быту и в организованной деятельности, проблемная ситуация.

Форма проведения: индивидуальная, подгрупповая, групповая.

Задание: фиксировать на прогулке, в самостоятельной деятельности стиль поведения и общения ребенка.

Материал: игрушки Муравей и Белка, макет леса с муравейником и дуплом.

Задание: «Пригласи Муравья к Белочке в гости».

2. Может дать нравственную оценку своим и чужим поступкам/действиям.

Методы: беседа, проблемная ситуация.

Материал: случившаяся ссора детей.

Форма проведения: подгрупповая.

Задание: «Что у тебя случилось, почему вы поссорились? Что чувствуешь ты? Почему ты рассердился? Почему он плачет?»

3. Имеет предпочтение в игре, выборе видов труда и творчества.

Методы: наблюдение (многократно).

Материал: необходимые материалы для труда на участке, в уголке природы, в игровой комнате, материалы для рисования, лепки, аппликации, конструирования, различные настольно-печатные игры.

Форма проведения: индивидуальная, групповая.

Задание: «Выберите себе то, чем бы хотели сейчас заниматься».

Образовательная область «Познавательное развитие»

1. Знает свои имя и фамилию, адрес проживания, имена и фамилии родителей, их профессию.

Методы: беседа.

Форма проведения: индивидуальная.

Задание: «Скажи, пожалуйста, как тебя зовут? Как твоя фамилия? Где ты живешь? На какой улице? Как зовут папу/маму? Кем они работают?»

2. Различает круг, квадрат, треугольник, прямоугольник, овал. Соотносит объемные и плоскостные фигуры.

Методы: проблемная ситуация.

Материал: круг, квадрат, треугольник, прямоугольник, овал одного цвета и разного размера, шар, цилиндр, куб разного размера.

Форма проведения: индивидуальная, подгрупповая.

Задание: «Найди, что к чему подходит по форме».

Образовательная область «Речевое развитие»

1. Поддерживает беседу, высказывает свою точку зрения, согласие/несогласие, использует все части речи. Подбирает к существительному прилагательные, умеет подбирать синонимы.

Методы: проблемная ситуация, наблюдение.

Материал: сюжетная картина «Дети в песочнице», ситуация ответа детей на вопрос взрослого.

Форма проведения: индивидуальная, подгрупповая.

Задание: «Что делают дети? Как ты думаешь, что чувствует ребенок в полой кепке? Я думаю, что он радуется. Почему ты так думаешь? Как про него можно сказать, какой он?»

Образовательная область «Художественно-эстетическое развитие»

1. Правильно держит ножницы, использует разнообразные приемы вырезания.

Методы: проблемная ситуация, наблюдение.

Материал: ножницы, листы бумаги с нарисованными контурами.

Форма проведения: индивидуальная, подгрупповая.

Задание: «Вырежи так, как нарисовано».

Образовательная область «Физическое развитие»

1. Умеет метать предметы правой и левой руками в вертикальную и горизонтальную цель, отбивает и ловит мяч.

Методы: проблемная ситуация, наблюдение в быту и организованной деятельности.

Материал: мяч, корзина, стойка-цель.

Форма проведения: индивидуальная, подгрупповая.

Задание: «Попади в корзину мячом правой рукой, потом левой рукой. Теперь попробуем попасть в стойку-цель. Теперь играем в игру „Лови мяч и отбивай“».

Литература

1. Федеральный государственный образовательный стандарт дошкольного образования // Приказ Министерства образования и науки № 1155 от 17 октября 2013 года (вступил в силу 01 января 2014 года).

2. Каменская В. Г., Зверева С. В. К школьной жизни готов! — СПб., 2001.

3. Каменская В. Г. Детская психология с элементами психофизиологии. — М., 2005.

4. Ноткина Н. А. и др. Оценка физического и нервно-психического развития детей раннего и дошкольного возраста. — СПб, 2003.

5. Урунтаева Г. А., Афонькина Ю. А. Практикум по детской психологии. — М., 2001.

**ДОКУМЕНТ ПОДПИСАН
ЭЛЕКТРОННОЙ ПОДПИСЬЮ**

СВЕДЕНИЯ О СЕРТИФИКАТЕ ЭП

Сертификат 603332450510203670830559428146817986133868575791

Владелец Дунаева Светлана Николаевна

Действителен с 24.08.2021 по 24.08.2022